








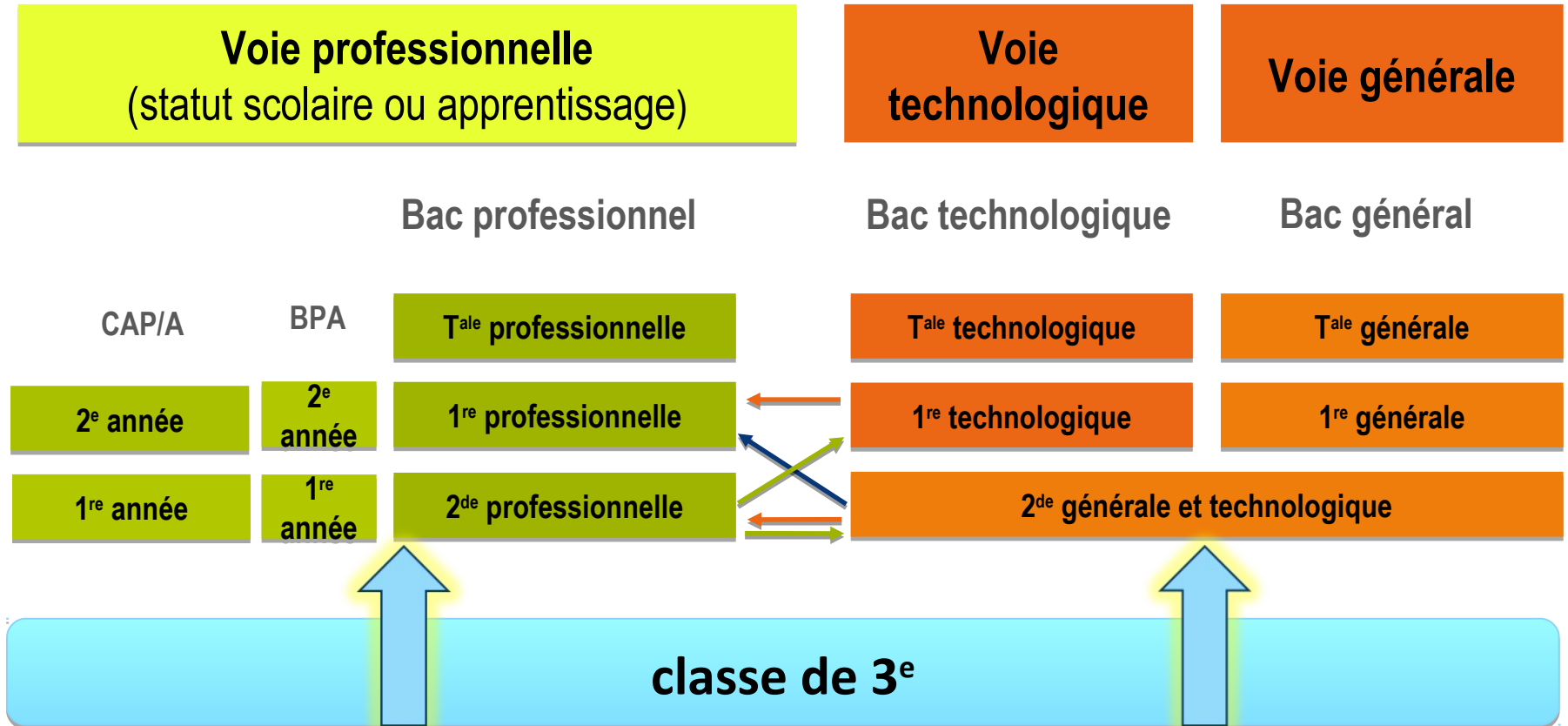
Choisir son orientation  
**après la 3<sup>e</sup>**

# CALENDRIER DE L'ORIENTATION POST-3<sup>e</sup>

→ Démarches que je dois accomplir

→ Action du collège

PREMIER TRIMESTRE		DEUXIÈME TRIMESTRE		TROISIÈME TRIMESTRE		
Septembre Octobre	Novembre Décembre	Janvier Février	Mars	Avril Mai	Juin	Juillet
	<b>CONSEIL DE CLASSE</b>		<b>CONSEIL DE CLASSE</b>		<b>CONSEIL DE CLASSE</b>	
						
Réfléchir à mes projets		Indiquer mes intentions d'orientation	Les propositions provisoires du conseil d'orientation	Faire les demandes d'orientation et d'affectation	Propositions d'orientation et décision du chef d'établissement	Affectation
					<b>Commission d'appel</b>	
						Inscription



# La voie professionnelle

### Durée

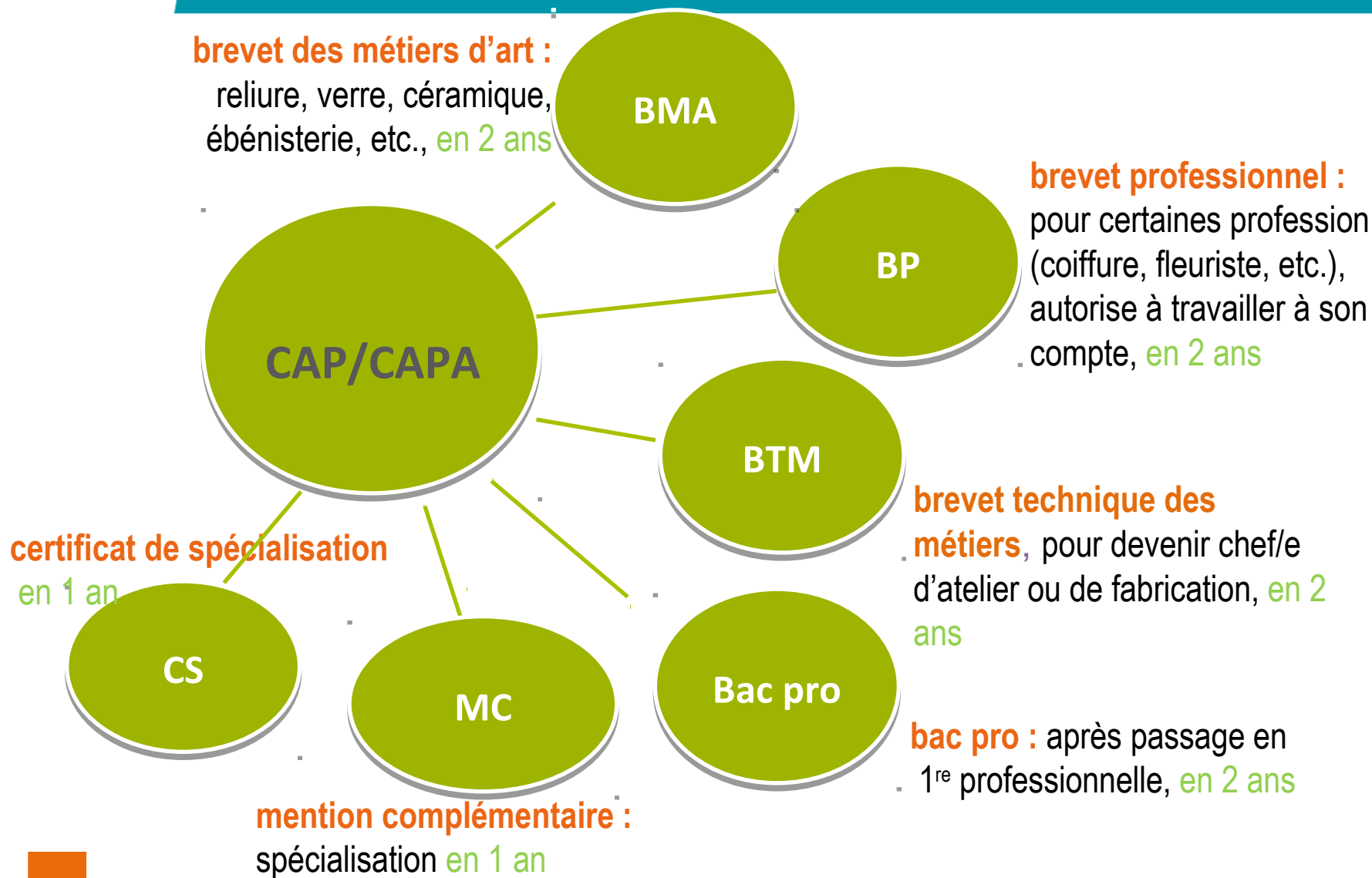
- ↳ en 2 ans : CAP
- ↳ 3 ans : bac pro (poursuite possible dans le supérieur)

### Statut

- ↳ scolaire : **élève** au lycée
- ↳ salarié : **apprenti-e** en alternance entre CFA et entreprise

### Programme

- ↳ des **cours généraux**, en relation avec le métier,
- ↳ la moitié de l'emploi du temps en **cours techniques et professionnels** (outils, exercices techniques, TP, gestes professionnels)



## Le bac pro permet

- d'exercer directement un métier dans certains cas,
- de poursuivre dans le supérieur, notamment en BTS (2 ans).

- ↘ **Durée:** 3 ans après la 3<sup>e</sup> ou 2 ans après un CAP de spécialité adaptée au bac choisi
- ↘ **Lieu :** en lycée, ou en CFA avec périodes de travail chez l'employeur pour l'alternance.
- ↘ **Spécialités :** une centaine, au choix, sur dossier.

## Durée

**Bac pro** : au moins **5 mois ½** en 3 ans

**CAP** : au moins **3 mois** en 2 ans

## Organisation

- **Rechercher** une entreprise (cv, lettre de motivation, entretien)
- **Faire son stage** avec tutorat dans l'entreprise
- Être contrôlé-e par le lycée pendant le stage et **rendre un rapport pris en compte pour obtenir le diplôme**



# La voie générale & technologique

# HORAIRES DE LA CLASSE DE SECONDE GÉNÉRALE ET TECHNOLOGIQUE



## ENSEIGNEMENTS COMMUNS

français	4 h	histoire - géographie	3 h	langue vivante A et langue vivante B <sup>1</sup>	5 h 30
sciences économiques et sociales	1 h 30	mathématiques	4 h	physique - chimie	3 h
sciences de la vie et de la Terre	1 h 30	éducation physique et sportive	2 h	enseignement moral et civique	18 h / an
sciences numériques et technologie	1 h 30				

## ENSEIGNEMENTS OPTIONNELS

UN ENSEIGNEMENT GÉNÉRAL  
MAXIMUM AU CHOIX

arts	3 h
au choix parmi arts plastiques, cinéma - audiovisuel, danse, histoire des arts, musique, théâtre	
arts du cirque	6 h
écologie - agronomie - territoires - développement durable <sup>2</sup>	3 h
éducation physique et sportive	3 h
langues et cultures de l'Antiquité : latin ou grec <sup>3</sup>	3 h
langue vivante C <sup>1</sup>	3 h

UN ENSEIGNEMENT TECHNOLOGIQUE  
MAXIMUM AU CHOIX

atelier artistique	72 h / an
biotechnologies	1 h 30
création et culture - design	6 h
création et innovation technologiques	1 h 30
hippologie et équitation ou autres pratiques sportives <sup>2</sup>	3 h
management et gestion	1 h 30
pratiques professionnelles <sup>2</sup>	3 h
pratiques sociales et culturelles <sup>2</sup>	3 h
santé et social	1 h 30
sciences de l'ingénieur	1 h 30
sciences et laboratoire	1 h 30

(1) La langue vivante B ou C peut être étrangère ou régionale

(2) Enseignements assurés uniquement dans les lycées d'enseignement général et technologique agricole

(3) Les enseignements optionnels de LCA latin et grec peuvent être choisis en plus des enseignements optionnels suivis par ailleurs

# QUELS ENSEIGNEMENTS EN PREMIÈRE ET TERMINALE ?

## VOIES GÉNÉRALE ET TECHNOLOGIQUE

Enseignements communs

16 h en voie générale ; 13 à 14 h en voie technologique

français en 1 <sup>re</sup>	philosophie en Tle	enseignement scientifique <sup>1</sup> / mathématiques <sup>2</sup>	
histoire - géographie	enseignement moral et civique	langue vivante A et langue vivante B	éducation physique et sportive

3 SPÉCIALITÉS EN 1<sup>re</sup>

2 SPÉCIALITÉS EN Tle



### VOIE GÉNÉRALE

Enseignements de spécialité

4 h par enseignement en 1<sup>re</sup> ; 6 h en Tle

arts	mathématiques
biologie - écologie <sup>3</sup>	numérique et sciences informatiques
histoire - géographie, géopolitique et sciences politiques	physique - chimie
humanités, littérature et philosophie	sciences de la vie et de la Terre
langues, littératures et cultures étrangères	sciences économiques et sociales
littérature et langues et cultures de l'Antiquité	sciences de l'ingénieur

#### Enseignements optionnels en voie générale

en 1<sup>re</sup> : langue vivante C<sup>4</sup> ; arts ; EPS ; langues et cultures de l'Antiquité<sup>5</sup>

en Tle : mathématiques expertes ; mathématiques complémentaires ; droit et grands enjeux du monde contemporain

1 SÉRIE AU CHOIX



### VOIE TECHNOLOGIQUE

Enseignements de spécialité selon la série

Les enseignements de spécialité des séries de la voie technologique sont sur [education.gouv.fr](http://education.gouv.fr)

**STMG**  
sciences et technologies du management et de la gestion

**ST2S**  
sciences et technologies de la santé et du social

**STHR**  
sciences et technologies de l'hôtellerie et de la restauration

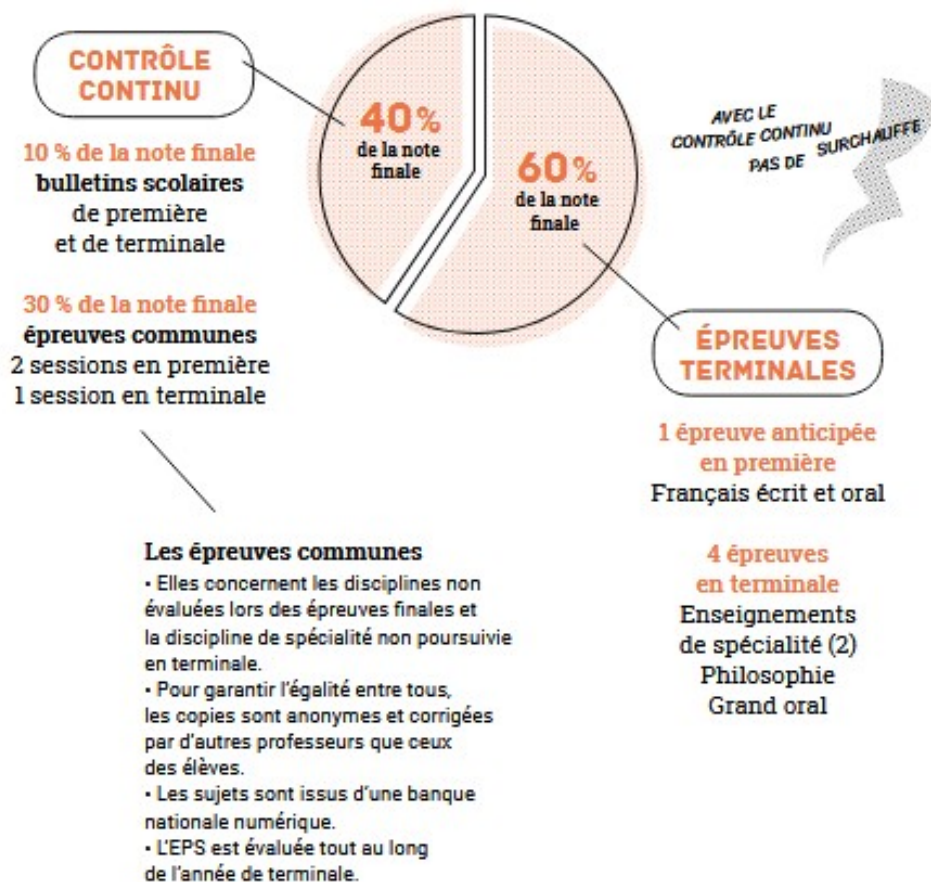
**STI2D**  
sciences et technologies de l'industrie et du développement durable

**STL**  
sciences et technologies de laboratoire

**STD2A**  
sciences et technologies du design et des arts appliqués

**TMD**  
techniques de la musique et de la danse

# LES ÉPREUVES DU NOUVEAU BACCALAURÉAT



# La voie technologique

## **STI2D - Sciences et technologies de l'industrie et du développement durable** Pierre Bayle, Sedan ; Bazin, Charleville-Mézières

**Pour qui ? Les élèves qui aiment** comprendre les systèmes techniques et concevoir de nouveaux produits. **Au programme** : Enseignements techno, Maths et physique-chimie industrielle. 4 spécialités : **énergie et environnement** ; **systèmes d'information et numérique**, **architecture et construction**, **innovation techno**. et **écoconception**.. Développement durable axe majeur. **Et après ?** Études sup. industrielles énergie, maintenance, électronique, informatique industrielle, mécanique...

## **STD2A - Sciences et technologies du design et des arts appliqués** Marc Chagall, Reims ; Charles de Gaulle, Chaumont

**Pour qui ?** Les élèves qui s'intéressent aux applications de l'art : graphisme, mode, design..., et la conception : réalisation espaces/objets. **Au programme**. Enseignements généraux (français, langues, histoire-géo, maths, physique-chimie...), design et arts appliqués (mouvements artistiques, démarche créative, représentations, matériaux). **Et après ?** Principalement préparation des BTS arts appliqués ou des DMA (diplôme des métiers d'art); nombreuses poursuites d'études.

## **STL - Sciences et technologies de laboratoire Sévigné, Charleville**

**Pour qui ?** Les élève intéressés par les manipulations en laboratoire et l'étude des produits de la santé, de l'environnement, des bio-industries, de la chimie

**Au programme :** Maths, physique-chimie, biologie, biochimie et science du vivant. Nombreux TP en laboratoire. Spécialité : Biotechnologies ou Sciences physiques et chimiques. **Et après ?** Études en physique, chimie, biologie, ou domaines du paramédical.

## **ST2S - Sciences et technologies de la santé et du social Sévigné, Charleville**

**Pour qui ?** Les élèves intéressés par les relations humaines et le travail dans le domaine social ou paramédical. **Au programme :** La biologie et la physiopathologie humaines (grandes fonctions, maladies, prévention et traitement), sciences et techniques sanitaires et sociales (connaissance d'une population, étude des faits sociaux et des problèmes de santé...). Et aussi : français, histoire-géo, sc. physiques et chimiques, langues... **Et après ?** BTS et DUT ou école du paramédical et social.

## **STMG - Sciences et technologies du management et de la gestion** **Pierre Bayle, Sedan ; Monge, Charleville**

**Pour qui ?** Les élèves intéressés par le fonctionnement des organisations et leur gestion, les relations au travail. **Au programme :** Sc. de gestion, éco-droit et management des organisations prédominants, articulés avec une spécialité (**gestion et finance** ; systèmes d'information de gestion ; **ressources humaines et communication** ; **marketing**). **Et après ?** Études supérieures en commerce, gestion, communication des entreprises, assistance de direction, communication, tourisme.

## **STAV - Sciences et technologies de l'agronomie et du vivant ( au lycée agricole) Saint Laurent ; Rethel**

**Pour qui ?** Les élèves attirés par la biologie, l'agriculture et l'environnement. **Au programme :** Culture scientifique, technologique et agricole : biologie-écologie, physique-chimie, maths, sciences éco, sociales et de gestion, sciences et techniques agronomiques. **8 semaines de stages.** Chaque lycée est libre de proposer des espaces d'initiative locale : transformation des produits alimentaires, valorisation des espaces. **Et après ?** poursuite d'études en agriculture, agroalimentaire, environnement...



## **STHR - Sciences et technologies de l'hôtellerie et de la restauration Bazeilles**

**Pour qui ?** Après une **2<sup>de</sup> spécifique**, mais possible après une 2<sup>de</sup> générale et techno.

**Au programme :** Éco. et gestion hôtelière, sc. et techno des services, sc. et techno culinaires, enseignement scientifique alimentation-environnement, enseignement techno en langue vivante, maths, langues vivantes, sciences, français, histoire-géo...

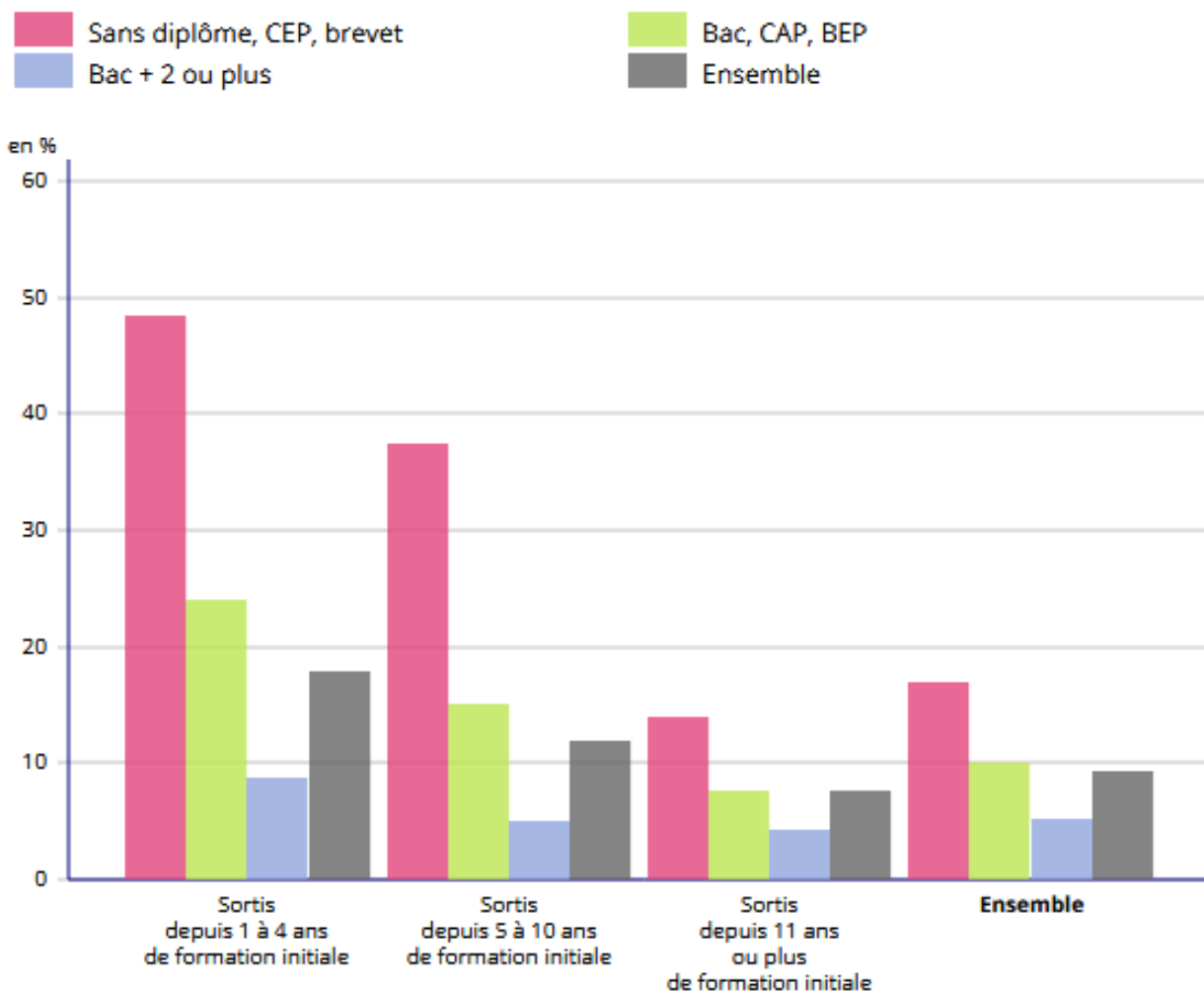
**Et après ?** écoles d'hôtellerie restauration, tourisme, commerce et services, de la comptabilité et de la gestion des organisations, ou université, par exemple en licence de sc. et techno de l'hôtellerie-restauration...

## **TMD - Techniques de la musique et de la danse Jean Jaurès, Reims**

**Pour qui ?** Après une **2<sup>de</sup> spécifique** et avec pratique intensive de la danse ou d'un instrument ; être inscrit-e au conservatoire. **Au programme :** « instrument » ou

« danse » + enseignements généraux (français, langue étrangère, philo, histoire de l'art et des civilisations, maths et physique) et enseignements techno (le son, les amplificateurs, dynamique de la danse...). Cours de musique ou de danse au lycée et au conservatoire. **Et après ?** Études supérieures surtout au conservatoire (sur concours), plus rarement à l'université (musicologie, arts, scène).

### Taux de chômage selon le niveau de diplôme et la durée depuis la sortie de formation initiale en 2017



Lecture : en 2017, 8,8 % des personnes actives âgées de 15 ans ou plus, ayant un diplôme de niveau bac +2 ou plus et ayant achevé leur formation initiale depuis 1 à 4 ans sont au chômage.

Champ : France hors Mayotte, population des ménages, personnes actives de 15 ans ou plus.

Source : Insee, enquête Emploi.

- **Votre professeur-e principal-e**
- **Votre psychologue de l'éducation nationale**
- **Votre CDI et votre CIO**